

PROGRAMME DU 17 AU 25 MARS 2017

# Terra festival

## 14<sup>ÈME</sup> ÉDITION DU FILM DE L'ENVIRONNEMENT ET DU DÉVELOPPEMENT DURABLE DE GUADELOUPE

FILMS - CONFÉRENCES / DÉBATS - EXPOSITIONS  
ANIMATIONS SCOLAIRES - VILLAGE DU TERRA FESTIVAL

ABYMES, ANSE-BERTRAND, BAIE-MAHAULT, BOUILLANTE, DESHAIES, GOSIER, GRAND-BOURG, GOURBEYRE, GOYAVE, LAMENTIN, LE MOULE, MORNE À L'EAU, PETIT-BOURG, POINTE-À-PITRE, POINTE-NOIRE, PORT-LOUIS, SAINT-FRANÇOIS, SAINTE-ANNE, SAINTE-ROSE, TROIS-RIVIÈRES, VIEUX-HABITANTS, CANBT, CANGT, CCMG.



[WWW.TERRAFESTIVAL.ORG](http://WWW.TERRAFESTIVAL.ORG)

ENTRÉE LIBRE



Parc national  
de la Guadeloupe

# Parc national de la Guadeloupe, un monde à partager



Montérans - 97120 Saint-Claude  
Tél : 0590 41 55 55  
[www.guadeloupe-parcnational.fr](http://www.guadeloupe-parcnational.fr)



Comité  
Français  
Commission  
Aires protégées



# Terra festival

## SOMMAIRE

|  |      |
|--|------|
| MOT DU MAIRE DE LAMENTIN .....                     | P.3  |
| MOT DU PRÉSIDENT<br>DU CONSEIL RÉGIONAL .....      | P.4  |
| MOT DU PRÉSIDENT DU C.A.<br>DU PARC NATIONAL ..... | P.5  |
| MOT DE LA PRÉSIDENTE D'HONNEUR .....               | P.6  |
| MOT DE LA PRÉSIDENTE<br>DU TERRA FESTIVAL .....    | P.7  |
| LES INVITÉS DU TERRA .....                         | P.8  |
| LES JURYS ET FILMS EN COMPÉTITION ..               | P.10 |
| LES FILMS : COURTS MÉTRAGES .....                  | P.11 |
| LES FILMS : LONGS MÉTRAGES .....                   | P.14 |
| CALENDRIER .....                                   | P.21 |
| TERRA SCOLAIRE .....                               | P.28 |
| EXPOSITION .....                                   | P.30 |
| LE VILLAGE DU TERRA .....                          | P.31 |



Photos de couverture :  
Héron garde-boeufs © Nicolas Defaux  
Basse-Terre © Hervé Laurent  
Fonds marins et tortue © Istockphoto



## LE MOT DU MAIRE

Le TERRA FESTIVAL en est à sa 14<sup>ème</sup> édition, et c'est avec beaucoup de fierté que depuis 12 ans nous accueillons à Lamentin ce festival qui promeut les films documentaires sur l'environnement et le développement durable.

Cet événement cinématographique est en adéquation avec l'ambition que nous avons pour Lamentin, qui est de mener une politique de développement économique tout en sauvegardant l'environnement. Le projet de réintroduction des lamantins mené à la baie de Blachon par le parc national de la Guadeloupe ; celui de balisage des sentiers forestiers situés sur notre territoire afin d'en faciliter leurs découvertes ; ou encore de création d'éco quartiers, sont autant de projets en matière de développement durable que nous accompagnons et menons pour notre ville. Plus généralement, c'est tout le nord Basse-Terre qui s'inscrit dans cette démarche et à ce titre notre communauté d'agglomération a été reconnue par le ministère de l'Écologie comme « territoire à énergie positive pour la croissance verte ».

L'importance du film documentaire dans la diffusion des connaissances et la prise de conscience des réalités qui nous entourent n'est plus à démontrer. Le TERRA édition 2017 vous permettra d'admirer des longs métrages et documentaires, qui à travers des mots et des images contribueront à la prise et à l'élévation des consciences quant à l'impérieuse nécessité de protéger notre environnement pour les générations futures.

Je me réjouis que cette année les projections et les débats soient déployés sur l'ensemble du territoire guadeloupéen, et qu'ils pénètrent les enceintes des écoles, collèges, lycées, de l'Université, des hôpitaux, ce qui permettra à tout un chacun et à toutes les composantes de notre société de profiter de ce festival.


Je remercie chaleureusement les organisateurs du TERRA FESTIVAL pour leur dévouement et le travail qu'ils réalisent depuis plus d'une décennie. Je salue les réalisateurs, les prestigieux invités de la Caraïbe et d'ailleurs pour leur collaboration au nécessaire combat pour la protection de notre environnement, la préservation de notre cadre de vie et le renforcement de l'écocitoyenneté.

Je souhaite que cette édition 2017 puisse sensibiliser l'ensemble du public sur les enjeux environnementaux auxquels nous devons faire face. Bon festival à tous !

Jocelyn SAPOTILLE, Maire de Lamentin



Association  
**TERRA FESTIVAL**  
Villa Vanille-Sofaïa  
97115 Sainte-Rose  
Tél. 0590 28 69 31  
terrafestival@orange.fr  
[www.terrafestival.org](http://www.terrafestival.org)

 REJOIGNEZ-NOUS SUR FACEBOOK  
[www.facebook.com/terrafestival](http://www.facebook.com/terrafestival)



## LE MOT DU PRÉSIDENT DE RÉGION

« L'Art nous invite à côtoyer le monde »

**C'est en misant sur le 7<sup>ème</sup> art, que le Terra Festival entend réaliser sa mission de sensibilisation aux questions environnementales et amener les Guadeloupéens à devenir les acteurs d'un développement durable et équitable.**

Désormais labellisé COP21, le Festival du film de l'environnement et du développement durable est depuis plus d'une décennie, un événement incontournable du paysage culturel de notre archipel. Espace privilégié de découvertes et d'échanges autour de films documentaires et d'activités pédagogiques, il est une plateforme de qualité permettant d'exposer jeunes et moins jeunes aux problématiques internationales et locales liées à l'environnement.

En effet, l'outre-mer abrite plus de 80% de la biodiversité française. La Guadeloupe, quant à elle, dispose d'une richesse végétale par kilomètre carré et fait partie des « zones critiques » de la biodiversité mondiale.

Pleinement consciente de cette richesse, la Région Guadeloupe fait de la préservation de son patrimoine naturel une priorité. Pour nous, la réussite de notre collectivité consistera à dépasser ce simple constat pour offrir de réelles opportunités, tout cela en préservant notre environnement.

D'ailleurs, notre projet politique en fait un pilier majeur d'un développement économique que nous voulons durable et responsable.

Il paraît donc déterminant de préserver cette biodiversité certes précieuse mais vulnérable. A ce titre, je tiens à remercier les organisateurs du Terra Festival pour leur abnégation et leur engagement à éveiller les consciences à travers les oeuvres documentaires et cinématographiques.

Nous considérons qu'au même titre que d'autres secteurs d'activités économiques, l'industrie culturelle, par son caractère transversal, est un moteur essentiel du dynamisme économique et de la prospérité future de notre archipel.

Aujourd'hui il est crucial que les décideurs soient des modèles en matière de préservation de l'environnement. Il nous appartient de parfaire la décentralisation du pilotage de la politique environnementale dans une



## LE MOT DU PRÉSIDENT DU C.A. DU PARC NATIONAL DE GUADELOUPE

démarche bien comprise de cogestion en partenariat avec les institutions, les entreprises et les associations. Nous pouvons déjà observer la mise en place de diverses pratiques telles que le tourisme vert ou la promotion du développement durable dans nos villes.

Dans cette dynamique, il revient aux Guadeloupéens de s'impliquer quotidiennement pour protéger leur environnement et le mettre en valeur. Que ce soit par le tri sélectif des déchets, « les gestes propres » ou encore par le choix de favoriser les petits producteurs de notre territoire. Enfin, la présidence de la COP23 par les Îles Fidji en 2017 sera définitivement une opportunité pour les territoires insulaires, en l'occurrence, la Guadeloupe, d'offrir une visibilité sur les impacts des changements climatiques notamment l'augmentation du niveau des mers et des océans et l'accentuation des phénomènes météorologiques extrêmes. L'environnement est l'affaire de tous, donnons-nous donc les moyens de protéger notre île.

*Bon festival à tous !*

Ary CHALUS  
Président de la Région Guadeloupe



Cette année encore, le Terra festival nous offre un beau programme. La richesse du menu préparé par la dynamique équipe du festival mérite que l'on prenne du temps pour l'apprécier.

Lancé en 2004, à l'initiative du Parc national, ce festival du film de l'environnement et du développement durable demeure une formidable occasion de se rapprocher de la nature.

Ne manquez pas les projections, les débats, les rencontres. Partez à la découverte de l'humain et de l'environnement sous toutes ses formes. Profitez de la somme de connaissances que le festival met à portée de main.

La programmation proposée nous fera voyager encore une fois autour du monde. Vous pourrez ainsi découvrir les réussites d'acteurs qui œuvrent pour la préservation de l'environnement et pour un développement harmonieux de nos territoires.

J'adresse tous mes vœux de réussite à l'association Terra festival et vous invite à faire corps avec son merveilleux projet.

*Bon festival à tous,*

Ferdy LOUISY

Président du Parc National de la Guadeloupe  
Vice-Président de l'Agence française pour la biodiversité  
Maire de Goyave



## LE MOT DE LA PRÉSIDENTE D'HONNEUR

*Les amies du Terra m'ont fait l'amitié de me proposer la présidence d'honneur de la 14<sup>ème</sup> édition du Terra Festival ; ce moment fort de retrouvailles, de réflexion, de sensibilisation, d'amitié et de convivialité autour de l'environnement et du développement durable.*

*J'ai accepté avec grand plaisir cette invitation, cette marque d'estime, qui symbolise ce qui nous lie. Je veux croire que nos combats se nourrissent des mêmes valeurs : humanité, émancipation, partage et solidarité.*

*Autant de valeurs qui font du bien, dans ce monde devenu si anxiogène, dans lequel des idées que nous croyions d'un temps révolu, resurgissent avec force et où pourtant croissance, développement technologique et mondialisation auraient dû assurer bonheur et félicité.*

*Cela fait quelques années, après 2009, qu'avec le Terra nous nous compromettons...*

*La collaboration entre Kap Gwadeloup, l'association que je préside, et le Terra a notamment permis l'organisation de soirées/débats autour des méfaits des pratiques commerciales de la Grande Distribution, et la réalisation de beaux projets comme le film d'Agnès Denis : « On trace le chemin » sur les initiatives citoyennes de guadeloupéens qui rêvent d'une autre société et de nouveaux rapports sociaux plus équitables, après le mouvement social de 2009.*

*Kap Gwadeloup, Koudmen pour une agriculture paysanne en Guadeloupe, défend en effet la relocalisation de notre alimentation, l'autonomie de l'exploitation agricole au travers de la mise en pratique d'une agriculture paysanne moins demandeuse d'intrants et plus protectrice des écosystèmes, la défense des savoirs et savoir-faire paysans...*

*Autant de thèmes que vous aurez l'occasion de retrouver dans des films comme SOIGNEURS DE TERRE ou LA GUERRE DES GRAINES qui sont programmés dans cette 14<sup>ème</sup> édition.*

*L'une des forces du Terra est de montrer comment des problèmes locaux sont universels. La mondialisation du marché, en plus de mettre en compétition les hommes de toutes origines, a également mondialisé les problèmes.*

*Nous sommes nombreux qui appelons de nos vœux, un développement autocentré, une relocalisation des productions et des consommations, une redynamisation du lien social localement.*





## LE MOT DE LA PRÉSIDENTE DU TERRA FESTIVAL

*Le défi est de ne pas laisser ces idées aux fascisants qui voudraient opposer les peuples et les cultures et les mettre en compétition permanente aux ordres des dieux marché et croissance à outrance.*

*Oui, le défi est de faire en sorte que toutes les cellules créées localement soient interconnectées et en totale solidarité, car se reconnaissant de la même humanité.*

*En ces temps où Marie-Galante, nôtre, est dans la tourmente, et est le symbole de la lutte pour l'avènement de nouvelles orientations de politiques de développement durable, il me plaît de conclure, en ce centenaire de la naissance de Guy Tirolien, par ses mots:*

*Oui j'exalterai l'homme,  
tous les hommes,  
j'irai à eux le cœur  
plein de chansons  
les mains lourdes d'amitié  
car ils sont faits à mon image.*

Nathalie MINATCHY  
Février 2017



*Cette année encore, le TERRA festival va mettre à l'honneur des militants. C'est la passion de protéger l'environnement, de transmettre aux jeunes générations, d'œuvrer pour un mieux vivre ensemble qui les réunit.*

*Nathalie Minatchy, notre présidente d'honneur est une militante toujours dans l'action, elle nous accompagne depuis le début de notre mission. Elle est présidente de Kap Gwadeloup, Koudmen pour une agriculture paysanne en Guadeloupe depuis sa création en 2008.*

*Notre invité d'honneur, Allain Bougrain-Dubourg est le président de la LPO (Ligue de protection des oiseaux), il est aussi membre du Conseil Economique, Social et Environnemental.*

*Sagesse, comme on l'appelle en Haïti, s'engage pleinement pour sensibiliser à la cause environnementale les populations haïtiennes à travers son festival. Nous continuerons de parrainer son CINECOLO-HAÏTI. A travers les films, les débats, les témoignages, le TERRA 2017 va poursuivre son projet, aller à la rencontre de tous les publics pour faire naître des envies de créer, de s'investir pour son quartier, sa commune, son pays, en fait pour la planète !*

*Merci à tous ceux qui nous accompagnent, qui nous motivent et qui font du TERRA Festival un moment unique pendant lequel se tissent des liens, se croisent des réseaux, pour le bien-être de tous et le respect de la terre ! Je vous souhaite un très beau 14<sup>ème</sup> TERRA Festival !*

Martine SORNAY



© Michel Pourmy



## ALLAIN BOUGRAIN DUBOURG L'INVITÉ D'HONNEUR

Allain BOUGRAIN DUBOURG fonde, dès l'enfance, un Club des Jeunes Amis des Animaux puis crée une exposition itinérante baptisée « Pavillon de la Nature » afin de sensibiliser le public à la protection de la biodiversité. Soutenu par Jean Rostand, il est lauréat de la Fondation de la Vocation en 1969. C'est en 1973 qu'il fait ses débuts à la télévision. Il animera plusieurs émissions de sensibilisation à la cause animale et créera plus tard sa propre société de production Nature Productions

## ET LES INVITÉS



### Le FESTIVAL CINECOLO-HAÏTI,

dont la seconde édition a eu lieu du 17 au 25 février 2017 est représenté par son Président Messerne Sagesse. Sa mission est de sensibiliser la population haïtienne et les jeunes en particulier sur la nécessité d'établir un rapport harmonieux entre l'haïtien et son environnement. Messerne Sagesse (l'homme vert) est aussi l'instigateur du « JE DIS VERT », rendez-vous mensuel sur l'éducation à la citoyenneté verte.



### Eric BEAUFILS

Après la réalisation du film SOLAR IMPULSE, la traversée de l'Amérique couronné de nombreux prix à travers le monde, Eric Beaufiles cosigne le film sur le tour du monde. Il a à son actif de nombreux documentaires en tant que co-réalisateur et monteur parmi lesquels Le Brésil par la côte, Les nouveaux explorateurs, une fleur dans les glaces, Des camions et des hommes, L'art et la manière, Didier Faustino, Nana Mouskouri, une femme sans limites, Dalida, une femme dévoilée, la série Légende.



© Jonathan Bouchard, Radio Canada.

### Katia CAFÉ-FÉBRISSEY

Cinéaste et chroniqueuse radio, entre autre, elle a réalisé deux films documentaires ; le premier s'intitule "MES RÉSEAUX SOCIAUX ET MOI". Elle accompagne son second film "À LA RACINE" produit en 2017, et réalisé dans le cadre des Ateliers Varan. Son troisième documentaire "L'HOMME DE LA MAISON", actuellement en pré-production, portera un regard sur l'évolution des moeurs familiales.





pour réaliser ses films animaliers. Sur France Inter, depuis 2011, il est le producteur et le présentateur de *Vivre avec les bêtes* avec Elisabeth de Fontenay et depuis 2015, il assure une chronique le dimanche matin dans le 7/9 du week-end.

Son engagement passionné pour la protection de la Nature l'a conduit à devenir le président de la Ligue de Protection des Oiseaux (LPO) en 1986. Il a reçu des mains du Commandant Cousteau, l'Ordre National du Mérite pour son combat en faveur de la faune.

Il est membre du Conseil National du Développement Durable, du Grenelle de l'Environnement, puis du Conseil National de la Transition Ecologique. Membre du Conseil Economique, Social et Environnemental, il est également administrateur de l'Ecole de Chiens Guides d'Aveugles de Paris et de la Fondation pour la Recherche sur la Biodiversité, conseiller auprès d'Océanopolis.

#### **Bibliographie sélective :**

- Animaux à la une : les 200 espèces qui font l'actualité, 2006
- Curieux de nature : 30 ans de passion pour la planète, 2007
- Sales bêtes ? Respectons-les..., 2008
- Autopsie du monde animal, 2009
- Les héros de la biodiversité : passion nature, 2011
- Dictionnaire passionné des animaux, 2013 et Il faut continuer de marcher ! 2015



#### **Laure MARTIN HERNANDEZ**

Journaliste, rédactrice-en-chef de FEY Magazine, journal spécialisé dans l'environnement, né en 2007 en Martinique. Auteure et réalisatrice de films documentaires autour des thématiques de l'environnement et de la culture. Elle accompagne son film AN KONBIT POU BEL ANS, consacré à une opération de solidarité originale menée par une association basée en Martinique, en direction des habitants du Sud Est d'Haïti.



#### **Mathieu CZERNICHOW**

Diplômé de l'Ecole Nationale Supérieure Louis Lumière, Mathieu Czernichow travaille depuis quinze ans comme directeur photo en fiction et en documentaire (Cathédrales de Christine Legoff et Gary Glassman sur lequel il est nommé au Emmy Awards pour la meilleure photographie, Shopping de Sally Aitken, Hagia Sophia d'Olivier Julien et Gary Glasmann, Lady Liberty de Mark Daniels). Il réalise aussi régulièrement des documentaires et publicités. Parallèlement, il enseigne occasionnellement à Paris 8 et au CEFPP.



#### **Clément MONTFORT**

Après des études en Sciences Politiques, Economie et Géographie, Clément Montfort a réalisé une formation en journalisme au sein de l'association Telelibre (Paris 14<sup>ème</sup>). LA GUERRE DES GRAINES a été son premier long métrage documentaire et aussi le premier d'une série puisqu'il a réalisé en 2015, SOIGNEURS DE TERRE qui traite de l'érosion et du lessivement des sols agricoles. Il est actuellement en cours de réalisation d'un nouveau film sur la situation écologique et l'effondrement des écosystèmes.

**NOUS REMERCIONS  
LES INTERVENANTS  
POUR LEUR  
CONTRIBUTION  
AUX DÉBATS DANS  
L'ORDRE DE LEUR  
APPARITION :**

*Allain Bougrain-Dubourg,  
Audrey Le Quintrec,  
Béatrice Ibéné,  
Ferdy Louisy, PNG,  
Laure Martin-Hernandez,  
DEAL, ADEME,  
Antoine Maestracci,  
Clément Montfort,  
Sully Gabon, Dr Henry Joseph,  
Guy Favand,  
Daniel Matias,  
Messerne Sagesse,  
Franck Decluzet,  
Maison de l'Architecture,  
CCMG, Katia Café-Fébrissy,  
KAP Guadeloupe, GAGE,  
Laurent Séauve,  
Mariane Aimar  
et L'école de la mer,  
Gérardo Sessa,  
Christian Anthenor-Habazac,  
OREC, METEO France,  
CAP EXCELLENCE, CARL,  
CANGT, Marie Gustave,  
Jean-Marie Flower,  
Norbert Diebold,  
Raphaël Speronel,  
EcoVillage Mozaïk Kreyol,  
Gwad'Amap, Pascal Pont,  
Les Colibris de Guadeloupe,  
Eric Beaufiles,  
Mathieu Czernichow, APECA,  
INRA, CAGI, Maurice Anselme,  
Félix Lurel, Corinne Kingué,  
Simone Paulin, Birmingham,  
BRGM, Mon école ma baleine,  
Les femmes de Tricolore,  
Association « J'ose la nature »,  
Jerry Pelikan  
de EarthForce Fight Squad .*

**COURTS  
MÉTRAGES  
EN COMPÉTITION**

**À LA RACINE**  
DE KATIA CAFÉ-FÉBRISSEY

**AN KONBIT  
POU BEL ANS**  
DE LAURE MARTIN  
HERNANDEZ

**POLYNÉSIE,  
SAUVONS  
LES PERLES  
ET LE CORAIL**  
DE FRANÇOIS REINHARDT

**POUSSIÈRE D'OR**  
DE JULIA MONTFORT

**SOIS HEUREUSE  
MA POULE**  
DE MÉLANIE AUFFRET

**JURY**

**RAOUL LEGBA**  
Instance Régionale d'Education et  
de Promotion de la Santé

**CORALINE MARIN**  
Consultante Energie,  
Développement durable  
et Déchets

**HÉLÈNE BERVIN**  
Chargée de l'action culturelle

**CARINE IRENEE**  
Enseignante cinéma

**DIDIER PIERRE**  
Réalisateur

**PIERRE SOPHIYAIR**  
Cadreur Monteur Etalonneur

**LONGS  
MÉTRAGES  
EN COMPÉTITION**

**COSTA RICA,  
UNE ARCHE  
DE NATURE**  
DE FRANCK DECLUZET

**DU MIEL  
ET DES HOMMES**  
DE EDOUARD BERGEON

**LA GUERRE  
DES GRAINES**  
DE CLÉMENT MONTFORT  
ET STENKA QUILLET

**LA TERRE  
ABANDONNÉE**  
DE GILLES CLÉMENT

**LES BAROMÈTRES  
DU CLIMAT**  
DE RAPHAËL ROUYER  
ET FÉLIX HÉRY

**JURY**

**OLIVIER KANCEL**  
Réalisateur

**PHILIPPE VIRAPIN**  
Photographe, cinéaste

**ARMELLE LEBRIS**  
Cinéophile

**CÉDRIC GENTIL**  
Assistant réalisateur

**JEAN-GÉRARD FONTANGE**  
Eco-conseil en habitat

Les films  
en compéition  
sont indiqués  
avec ce symbole





### À LA RACINE DE KATIA CAFÉ-FEBRISSY



GUADELOUPE - 27MN - 2017  
Joselie hérite d'un terrain de son père et décide de devenir agricultrice à 48 ans. Elle découvre alors que ses terres sont contaminées, mais elle ne renonce pas à les faire vivre et à en vivre.

VENDREDI 17 MARS / LAMENTIN  
JEUDI 23 MARS / SAINTE-ROSE  
LUNDI 20 MARS / GOURBEYRE  
SAMEDI 25 MARS / LAMENTIN



### AU DELÀ DES MONTAGNES, ENCORE DES MONTAGNES

DE LAMBERT WILSON

FRANCE - 28MN - 2015

Pour sa première réalisation Lambert Wilson lui nous ouvre son carnet de route en Haïti, un pays

qu'il a découvert grâce à Félix son filleul de neuf ans, survivant du tremblement de terre de 2010. Près du cœur et des pierres, un bout de portrait d'un pays et d'une vie en reconstruction.

LUNDI 20 MARS / LAMENTIN  
VENDREDI 24 MARS / LAMENTIN



### AN KONBIT POU BEL ANS



DE LAURE MARTIN HERNANDEZ

MARTINIQUE - 26MN - 2016

« An Konbit pou Bel Ans » suit une opération de solidarité originale menée par une association basée en Martinique, en direction des habitants du Sud Est d'Haïti, après le passage de l'ouragan Matthew en octobre dernier. Le film prend la forme d'un « road movie » solidaire qui parcourt les paysages riches et variés de cette campagne haïtienne méconnue, à la découverte de ses habitants et de leur organisation communautaire alternative. En prônant un autre modèle, le film apporte une contribution au débat actuel sur l'efficacité de l'aide humanitaire internationale en Haïti...

SAMEDI 18 MARS / PORT-LOUIS  
LUNDI 20 MARS / LAMENTIN  
VENDREDI 24 MARS / LAMENTIN



### LA CHARTE DU VIVRE ENSEMBLE DE PNG

FRANCE - 14MN - 2016

Une alliance entre l'homme et la nature. La relation entre l'homme et la nature est au cœur du projet de territoire. La protection des patrimoines naturel, culturel et paysager est centrale, mais ce sont aussi ces patrimoines qui constituent le support essentiel de l'économie et de la vie sociale du territoire.

SAMEDI 18 MARS / PORT-LOUIS



### LA RÉINTRODUCTION DU LAMANTIN EN GUADELOUPE

DE FRANCK DECLUZET

GUADELOUPE - 8MN - 2016

A travers le regard de divers acteurs du territoire, partez à la découverte d'un animal mythique et d'un projet scientifique novateur en Guadeloupe aux multiples intérêts. Pêcheurs, plaisanciers, scientifiques, Hommes politiques... tous sont concernés par ce projet et nous font part de leurs sentiments.

JEUDI 23 MARS / GOYAVE



# LES COURTS MÉTRAGES



## LE VAISSEAU DE VERRE

DE RICHARD COPANS  
FRANCE - 26MN - 2016

A l'orée du Bois de Boulogne à Paris, un grand vaisseau, avec 12 voiles de verre gonflées d'un vent imaginaire, dépasse la cime des arbres : un nouveau lieu dédié à l'art contemporain et une promenade architecturale signés Frank Gehry.

LUNDI 20 MARS / POINTE-À-PITRE

## L'ÉCOLE EN BAMBOU DE BALI

DE RICHARD COPANS  
FRANCE - 26MN - 2016



Perdu dans la nature, un campus de 40 bâtiments, petits et grands : le campus de l'école verte créé par un américain John Hardy. Le bâtiment principal, joliment nommé « Cœur d'École », construit sur 3 niveaux contient

un vaste préau, l'administration, la bibliothèque, des salles de cours. Tout est en bambou : les charpentes, les poteaux, les sols de chaque étage, les parois, les tables et les chaises. Un bâtiment surprenant construit sans béton ni métal, ni verre : un bâtiment qui respecte la nature, un exemple à suivre.

LUNDI 20 MARS / POINTE-À-PITRE



## LUCIEN DEGRAS « UNE BOUFFÉE D'AIR FRAIS » DU PNG

GUADELOUPE - 6MN - 2015  
On ne présente plus Lucien Degras qui a œuvré pendant plusieurs décennies pour la reconnaissance et la valorisation du patrimoine végétal de nos régions, en particulier dans le domaine agricole. Il nous présente ici des propriétés peu connues de nos plantes ornementales.

VENDREDI 17 MARS / LAMENTIN

## MARIE GUSTAVE GRAND-MÈRE FEUILLAGE DU PNG

GUADELOUPE - 15MN - 2015  
Marie Gustave, professeur de biologie, on dirait aujourd'hui « sciences de la vie et de la terre » Cette formulation traduit assez bien l'engagement de grand-mère feuillage pour la connaissance

et la reconnaissance de la biodiversité guadeloupéenne tant par les guadeloupéens que par la nation française et par là-même l'humanité. Saviez-vous que son association, l'APLAMEDAROM a œuvré pendant près de 10 ans pour faire admettre dans la pharmacopée française nombre de nos « rimèd razié » ?

SAMEDI 18 MARS / LAMENTIN

MERCREDI 22 MARS / SAINTE-ROSE



## POLYNÉSIE, SAUVONS LES PERLES ET LE CORAIL

DE FRANÇOIS REINHARDT  
POLYNÉSIE - 26MN - 2015



Même si les polynésiens contribuent peu aux émissions de gaz à effet de serre, ils seront les premières victimes de la montée des eaux, notamment dans les



atolls. Aujourd'hui dans plusieurs îles les habitants se mobilisent contre le réchauffement climatique. Sur l'atoll de Manihi, Heinarii Haoatai est pericultrice, elle perçoit chaque jour les effets du changement climatique sur son atoll et ses perles.

*MARDI 21 MARS / DESHAIES*  
*VENDREDI 24 MARS / VIEUX-HABITANTS*



**POUSSIÈRE D'OR**

**DE JULIA MONTFORT**

FRANCE - 30MN - 2016

«Poussière d'Or» est un film qui met en lumière les conditions abominables de l'extraction de l'or au Burkina Faso. A la pointe sud-ouest du pays, la mine de Fandjora draine des milliers d'orpaillers en quête du filon qui les sortira de la misère. Pour quelques grammes d'espoir, des familles entières travaillent sur la mine. Les plus jeunes s'engouffrent dans des tunnels à cent mètres de profondeur. Et se droguent pour oublier les éboulements. L'orpaillage ruine la santé des mineurs et ses conséquences sur l'environnement sont dramatiques.

*SAMEDI 25 MARS / LAMENTIN*



**JEUNE CACHALOT**

**DE NELLY PELISSON**

GUADELOUPE - 7MN - 2006

Les cachalots sont vus régulièrement autour de la Guadeloupe. Les femelles et les jeunes restent en Caraïbes. Nous suivons un jeune et sa maman.

*MERCREDI 22 MARS / SAINTE-ROSE*

*JEUDI 23 MARS / LAMENTIN*



**ROSAN MOUNIEN**

**« SI LA CANNE M'ÉTAIT CONTÉE » DU PNG**

GUADELOUPE - 14MN16"

Rosan Mounien, agriculteur, syndicaliste, militant de la cause et de la filière canne-sucre-rhum. Il est des parcours professionnels qui se transforment en passion, mais aussi en expertise. Tel pourrait-on qualifier celui de Rosan Mounien tant il est empreint d'engagement mais aussi d'amour du terroir. Laissons donc Rosan nous raconter la canne...

*SAMEDI 18 MARS / LAMENTIN*



**SOIS HEUREUSE MA POULE**

**DE MÉLANIE AUFFRET**

FRANCE - 8MN - 2016

Juin 2016, une loi est votée : toutes les petites fermes ont l'obligation de passer à l'élevage industriel. Dure nouvelle pour Raymond qui se doit de l'annoncer à ses poules...

*VENDREDI 24 MARS / PORT-LOUIS*

*SAMEDI 18 MARS / LAMENTIN*

*SAMEDI 18 MARS / POINTE-À-PITRE*

*MARDI 21 MARS / SAINTE-ANNE*



**SULLY GABON**

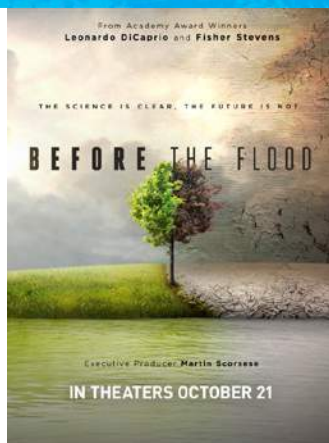
**« AGRICULTURE D'HIER ET D'AUJOURD'HUI » DU PNG**

GUADELOUPE - 13MN

Sully Gabon est représentatif d'un courant émergent dans nos régions, l'agro écologie, qui tente la synthèse des savoir-faire traditionnels et correction des erreurs de l'agriculture conventionnelle. Une voie d'avenir ?

*SAMEDI 25 MARS / LAMENTIN*

# LES LONGS MÉTRAGES



## AVANT LE DÉLUGE

**DE FISHER STEVENS ET LÉONARD DI CAPRIO / USA - 1H36 - 2016**

Récemment nommé en tant que Messenger de la Paix sur les questions climatiques aux Nations Unies, Leonardo DiCaprio se glisse dans un rôle important de son existence. Transitant entre les gaspillages du Groenland, le défrichement des forêts en flammes de Sumatra et les couloirs du Vatican, DiCaprio explore la façon bouleversante dont les changements climatiques impactent la planète. Son aura inégalé lui permet de s'entretenir avec des activistes, des scientifiques et des leaders mondiaux comprenant Barack Obama, Elon Musk et le Pape François ; en étudiant profondément les causes de cette crise environnementale et en dévoilant des solutions potentielles, DiCaprio cherche à répondre à la question suivante : Pouvons-nous agir avant qu'il ne soit trop tard ?

*MERCREDI 22 MARS / LAMENTIN - SAMEDI 25 MARS / GOURBEYRE*



## BONS BAISERS DE MURUROA

**DE LARBI BENCHIHA / FRANCE - 52MN - 2016**

Ils auraient bien voulu vivre tranquillement leur retraite en métropole ou en Polynésie mais, dans leur jeunesse, ils ont fait des séjours au milieu de l'océan Pacifique sur l'atoll de Mururoa. Là-bas, entre 1966 et 1996, la France a procédé à 193 essais nucléaires. Pendant cette période, de nombreux personnels civils et militaires originaires de métropole et de Polynésie ont séjourné sur les atolls. Des années plus tard certains ont développé des cancers à répétition.

*MERCREDI 22 MARS / LAMENTIN*



## CENT ANS DE CHLOROPHYLLE, DES JARDINS OUVRIERS AUX JARDINS PARTAGÉS

**DE PIERRE GUYOT / FRANCE - 54MN - 2016**

De la plaine des Flandres où les jardins ouvriers furent inventés au Lower East Side de Manhattan où sont nés les «community gardens», ce film nous emmène dans un voyage à travers le monde et le temps pour relater ce qui est bien plus qu'une simple affaire de fleurs et de légumes. A travers une voile de chlorophylle, c'est l'histoire de tout un siècle que ces jardins racontent, de la révolution industrielle à la prise de conscience des enjeux écologiques. Avec partout le même plaisir de voir défiler les saisons et le bonheur simple «d'être au jardin».

*MARDI 21 MARS / LAMENTIN - MERCREDI 22 MARS / GOURBEYRE*



## COSTA RICA, UNE ARCHE DE NATURE

**DE FRANCK DECLUZET / GUADELOUPE - 52MN - 2016**

Le Costa Rica est l'un des plus beaux sanctuaires de la biodiversité mondiale. Ce petit pays héberge 5% des espèces connues sur terre, soit une espèce connue sur vingt. Pour en prendre la pleine mesure il faut explorer ses forêts, parcourir ses sommets et arpenter ses rivages. Alors l'évidence apparaît : celle de l'absolue nécessité de préserver notre monde sauvage.

*LUNDI 20 MARS / ANSE-BERTRAND - MERCREDI 22 MARS / SAINTE-ROSE*

*MERCREDI 22 MARS / TROIS-RIVIÈRES - JEUDI 23 MARS / LAMENTIN*





## DE KISKEYA A HAÏTI, MAIS OÙ SONT PASSÉES NOS ARBRES ?

DE MARIO L.DELATOUR

HAÏTI - 52MN - 2016

Un plaidoyer pour une Haïti verte. 300 ans d'histoires de la déforestation d'Haïti avec des clefs historiques et sociales pour comprendre les impacts de la dégradation environnementale.

LUNDI 20 MARS / LAMENTIN



## DU MIEL ET DES HOMMES

DE EDOUARD BERGEON

FRANCE - 52MN - 2016

En France et aux quatre coins du monde, des hommes et des femmes partagent leurs activités autour de mêmes productions agricoles, comme le miel par exemple. Il a traversé toutes les civilisations et tous les continents et l'homme a dû apprendre à observer les abeilles pour comprendre leur organisation complexe à l'intérieur des ruches afin de le récolter. Si l'abeille venait un jour à disparaître, l'homme serait menacé, les plantes ne pourraient plus assurer leur reproduction.

SAMEDI 18 MARS / LAMENTIN - VENDREDI 24 MARS / VIEUX-HABITANTS



## ERWAN BALANÇA, LA NATURE DU PHOTOGRAPHE

DE MATTHIEU PHENG / FRANCE - 2014 - 52MN

Erwan Balança est photographe naturaliste. Une passion qui lui permet de vivre quotidiennement depuis une vingtaine d'années en contact direct avec le monde sauvage. Son envie est d'amener le grand public à découvrir les richesses qui nous entourent, à notre porte, celles que nous avons tendance à oublier au profit d'espèces et de paysages plus exotiques.

SAMEDI 18 MARS / LAMENTIN



## LES ANIMAUX ONT-ILS DES DROITS ?

DE MARTIN BLANCHARD / FRANCE - 1H30 - 2016

Aujourd'hui, la sensibilité des animaux, êtres vivants dotés de capacités cognitives étonnantes, ne fait plus aucun doute. Les travaux de scientifiques ont permis de faire évoluer le rapport entre l'homme et différentes espèces. La souffrance animale est ainsi désormais reconnue en droit français. Une avancée majeure qui n'empêche pas les abus. L'association française de défense des droits des animaux L214 dénonce ainsi certaines méthodes d'abattage dans la production industrielle. Les abolitionnistes prônent de fait un idéal de société où l'homme ne tuerait plus d'«êtres sensibles», soit la fin de l'élevage et de l'utilisation des cobayes pour la recherche. Mais est-ce bien réaliste ?

MARDI 21 MARS / SAINTE-ANNE

# LES LONGS MÉTRAGES



## LES BAROMÈTRES DU CLIMAT

DE RAPHAËL ROUYER - FÉLIX HÉRY / GUADELOUPE - 1H10 - 2015

Joyaux de la biodiversité mondiale, la Guyane, la Martinique et la Guadeloupe sont victimes des changements climatiques. Leurs écosystèmes sont bouleversés et la communauté scientifique tire la sonnette d'alarme. En Guyane, dans la forêt amazonienne, les fortes chaleurs ont ralenti la croissance des arbres. En Guadeloupe, les fonds marins sont progressivement détruits par l'augmentation du niveau de la mer et l'acidité croissante de l'eau. En Martinique, selon les scientifiques, les phénomènes cycloniques devraient s'accroître.

*MERCREDI 22 MARS / SAINT-FRANÇOIS / SAINTE-ROSE*

*VENREDI 24 MARS / GOURBEYRE / PETIT-BOURG*



## L'ODYSSEE DE L'EMPATHIE

DE MICHEL MEIGNANT ET MARIO VANA / FRANCE - 1H45 - 2015

En France, aujourd'hui encore 2 enfants meurent chaque jour de violences familiales. Comment en arrive-t-on à une telle situation, alors que l'homme naît naturellement bon? Bouleversé par cette question Michel Meignant et Mario Viana ont voulu comprendre comment naît et se transmet la violence éducative ordinaire. Ils ont empoigné leur caméra et sont partis enquêter à travers le monde. Ils ont découvert comment une éducation bienveillante peut contribuer à résoudre les problèmes de la violence envers l'homme et la nature.

*VENREDI 17 MARS / GOURBEYRE - MERCREDI 22 MARS / LE MOULE*

*VENREDI 24 MARS / MARIE-GALANTE / BAIE-MAHAULT / SAINTE-ROSE*



## QU'EST-CE QU'ON ATTEND ?

DE MARIE-MONIQUE ROBIN / FRANCE - 1H59 - 2016

La championne internationale des villes en transition est... Ungersheim. Cette petite ville d'Alsace s'est lancée dans la démarche de transition vers l'après-pétrole en réduisant son empreinte écologique. La commune a lancé en 2009 un programme de démocratie participative, baptisé « 21 actions pour le XXIe siècle » qui englobe tous les aspects de la vie quotidienne. «L'autonomie» est le maître mot du programme. Depuis 2005, la commune a économisé 120 000 euros en frais de fonctionnement et réduit ses émissions directes de gaz à effet de serre de 600 tonnes par an. Elle a créé une centaine d'emplois. Et elle n'a pas augmenté ses impôts locaux. Alors, qu'est-ce qu'on attend ?

*SAMEDI 18 MARS / SAINTE-ROSE - LUNDI 20 MARS / MARIE-GALANTE*

*MARDI 21 MARS / ABYMES - MERCREDI 22 MARS / MORNE À L'EAU*

*JEUDI 23 MARS / GOURBEYRE*



## LA TERRE ABANDONNÉE

DE GILLES LAURENT / BELGIQUE - 1H13 - 2016

Dans la zone évacuée autour de la centrale nucléaire de Fukushima, quelques rares individus vivent sur cette terre brûlante de radiations. Rythmée par les travaux de décontamination et le danger permanent, l'existence apparemment déraisonnable mais paisible de ces irréductibles nous rappelle qu'un bout de terre est, en dernier recours, notre lien le plus sûr au monde.

*MERCREDI 22 MARS / LAMENTIN*



## LES AGRONAUTES

DE HONORINE PERINO / FRANCE - 1H15 - 2016

Nous sommes devenus agriculteurs dans une petite commune aux portes de la ville. Les lotissements et zones commerciales grignotent peu à peu l'espace agricole. Les prix des terres flambent et deviennent inaccessibles pour des paysans, alors même que les citoyens réclament une agriculture de proximité. À travers notre aventure familiale, le film pointe la complexité et l'incohérence des règles et usages qui régissent le foncier agricole en zone péri-urbaine.

VENDREDI 24 MARS / LAMENTIN



## LE BONHEUR AU TRAVAIL

DE MARTIN MEISSONIER / FRANCE - 1H28 - 2014

Nous passons un tiers de notre vie au travail, autant en faire quelque chose ! Des structures hiérarchiques peu agiles, des horaires de travail rigides, l'absence d'information sont autant de facteurs de frustration personnelle et d'inefficacité professionnelle. Et pourtant, des entreprises aux méthodes managériales alternatives existent. La responsabilité des prises de décision pour une organisation efficace y incombe aux employés : arrêt du système pyramidal, pratiques égalitaires, suppression des contrôles et des chefs, partage de l'information.

DIMANCHE 19 MARS / LE MOULE

MERCREDI 22 MARS / GOURBEYRE / PORT-LOUIS



## LA GUERRE DES GRAINES

DE STENKA QUILLET ET CLÉMENT MONTFORT

FRANCE - 52MN - 2014

Les graines sont-elles une marchandise ou un bien commun de l'humanité au même titre que l'eau ou l'air ? Dans un avenir très proche, les agriculteurs n'auront peut-être plus le droit de replanter leurs propres graines. En Europe, une loi émerge pour contrôler l'utilisation des semences agricoles... Derrière cette confiscation, 5 grands semenciers qui possèdent déjà la moitié du marché des graines et cherchent à étendre leur privatisation. L'histoire que nous révélons dans ce documentaire, c'est celle d'une guerre silencieuse, méconnue et dont l'enjeu est pourtant crucial : notre indépendance alimentaire.

SAMEDI 18 MARS / TROIS-RIVIÈRES - LUNDI 20 MARS / LAMENTIN

JEUDI 23 MARS / SAINTE-ROSE



## LONGYEARBYEN

DE MANUEL DEILLER / FRANCE - 56MN - 2016

En Arctique, la ville norvégienne Longyearbyen située sur l'archipel du Svalbard, exploite depuis 100 ans le charbon comme source d'énergie et d'économie, ce qui entraîne aujourd'hui des paradoxes environnementaux. En 2015, année d'élection municipale, le cours du charbon chute et la question du développement durable commence à émerger dans les esprits. Selon les habitants, scientifiques et politiques locaux, une course contre la montre est engagée.

SAMEDI 25 MARS / LAMENTIN



# LES LONGS MÉTRAGES



## MÉMOIRES DE PÊCHEURS

DE **MARIANE AIMAR** / GUADELOUPE - 48MN - 2016

10 vieux pêcheurs de Guadeloupe, retracent l'évolution de la pêche depuis les années 50. Ils décrivent l'évolution de la dégradation de nos récifs coralliens avec la baisse des ressources piscicoles. Surpêche, réchauffement climatique, mauvaise gestion sont au programme.

*MARDI 21 MARS / DESHAIES*



## MÉMOIRES DE VOLCANS

DE **FRANÇOIS DE RIBEROLLES** / FRANCE - 83 MN - 2012

Un point chaud, c'est à dire une anomalie de l'écorce terrestre par où s'échappent régulièrement des laves volcaniques très fluides. Voici la vie de l'un d'entre eux, né dans la douleur en Inde il y a 65 millions d'années et qui continue aujourd'hui de cracher le sang de la Terre en agrandissant l'île de la Réunion. Tour à tour bourreau des dinosaures, refuge des créatures marines ou paradis fertile pour les hommes, ce monstre de pierre ignore la dérive des continents et se métamorphose en volcans aux mille visages. Et demain, quel sort nous réserve-t-il ?

*MARDI 21 MARS / GOURBEYRE*



## MÉDICAMENTS SOUS INFLUENCE

DE **ROMAIN ICARD**

FRANCE - 69MN - 2015

Le docteur B. Dalbergue a travaillé pendant deux décennies au service de l'industrie pharmaceutique. En 2011, le cadre a quitté son employeur, le groupe américain Merck, après avoir découvert un conflit d'intérêts. Aujourd'hui, le médecin épingle les mensonges et les pratiques aussi douteuses qu'inquiétantes de ce laboratoire. Malgré de très lourdes condamnations aux Etats-Unis - 4,8 milliards de dollars pour indemniser les victimes du Vioxx, médicament contre l'arthrose - ce géant de l'industrie pharmaceutique corrompt jusqu'au sommet des Etats.

*SAMEDI 18 MARS / GOURBEYRE - MERCREDI 22 MARS / POINTE-NOIRE*



## OCÉANS SOUS INFLUENCES

DE **ERIC MICHEL**

FRANCE - 52 MN - 2015

La hausse de la température des mers, la modification des courants, la disparition des coraux, la montée des eaux, ou encore l'acidification des océans sont une réalité en zone tropicale et impactent le quotidien des populations de l'outre-mer français. L'apparition des algues sargasses sur les côtes des Antilles françaises dès 2011 ou encore la forte amplitude du courant chaud El Nino en 2015, sont des conséquences directes du dérèglement climatique. Ce sont des phénomènes qui vont se multiplier et s'amplifier dans les prochaines années et dont la population ultramarine doit se préparer dès aujourd'hui. Ce documentaire fait témoigner les plus grands spécialistes dans leur domaine et il a pour originalité de nous projeter dans un avenir proche, en 2035 à partir des éléments du passé et du présent.

*JEUDI 23 MARS / GOYAVE - VENDREDI 24 MARS / VIEUX-HABITANTS / BOUILLANTE*



**PESTICIDES  
LE POISON DE LA TERRE**

**PESTICIDES, LE POISON DE LA TERRE**

DE AUDE ROUAUX / FRANCE - 52MN - 2016

Ils ont perdu un enfant, un père, un patient, touchés subitement par un cancer alors que rien ne les prédisposait à être malades. Pourquoi ces ruraux, en Gironde ou en Charente, vivant à proximité des vignes ou travaillant dans le milieu agricole, sont-ils décédés ? Pourquoi les riverains de Birac, une petite commune charentaise, développent-ils un nombre surprenant de cancers des ganglions ? Pourquoi les enfants du village de Preignac en Gironde sont-ils plus touchés par les leucémies ? Pour Valérie, Didier et Jean-Louis, ils ont été empoisonnés aux pesticides. Ces produits phytosanitaires pointés du doigt depuis des années mais difficilement imputables. Aujourd'hui, ils dénoncent le silence des autorités.

LUNDI 20 MARS / GOURBEYRE



**SANS FEU NI FLAMMES**

DE JEAN FROMENT & LAETITIA CARLOTTI / FRANCE - 52MN - 2016

Ce film a été réalisé au cœur de la Corse où l'installation artistique I Fulminanti (Les Allumettes) créée par Laetitia Carlotti, artiste plasticienne et ouvrière du paysage, met en scène une trentaine d'allumettes géantes sur une ZAL, Zone d'Appui à la Lutte contre les incendies. À la source de l'œuvre, deux grands incendies au Centre de la Corse et leurs ravages dans le paysage et qui se rapportent aussi à l'évolution des pratiques et des modalités d'occupation de l'espace. Le film part de cette installation et suit la piste du feu pour découvrir un territoire où l'étoffe du tissu social se tresse avec ses paysages.

SAMEDI 18 MARS / LAMENTIN



**SOIGNEURS DE TERRE**

DE CLÉMENT MONTFORT ET EMMANUELLE CHARTOIRE

FRANCE - 40MN - 2016

Depuis la fin de la Seconde Guerre mondiale, 70 années d'agriculture industrielle intensive ont épuisé les sols français. Rencontre avec des hommes et des femmes tels que Jean-Christophe Bady (Agriculteur), Claude & Lydia Bourguignon (Scientifiques), Stéphane Le Foll (Actuel Ministre de l'Agriculture) et bien d'autres, qui tentent de lutter contre ce phénomène.

MARDI 21 MARS / LAMENTIN - VENDREDI 24 MARS / PORT-LOUIS



**SOLAR IMPULSE,  
L'IMPOSSIBLE TOUR DU MONDE**

DE ERIC BEAUFILS ET MATHIEU CZERNICHOW - FRANCE - 90 MN - 2016

À bord de leur avion solaire Solar Impulse 2, les pionniers Bertrand Piccard et André Borschberg ont accompli l'exploit de faire le tour du monde sans carburant, à la seule énergie du soleil. 43 000 kilomètres à travers cinq continents et deux océans, soutenus par une équipe de plus de 100 personnes : ingénieurs, météorologues, contrôleurs aériens, logisticiens et communicateurs, responsables de veiller à la sécurité de l'avion et de s'assurer du bon déroulement de la mission. Une épopée humaine aussi bien que technologique, digne de Charles Lindbergh, qui inspirera les politiques environnementales et la société de demain.

SAMEDI 18 MARS / BAIE-MAHAULT - MARDI 21 MARS / GOSIER  
VENDREDI 24 MARS / LAMENTIN

# LES LONGS MÉTRAGES



## TERRA

DE YANN ARTHUS BERTRAND  
ET MICHAËL PITIOT

FRANCE - 90 MN - 2015

On ne voit plus le monde sauvage, on le rêve. Cette fascination est vieille comme le monde, on la trouve peinte sur les murs de la grotte Chauvet. Mais aujourd'hui, ce rêve disparaît dans la fumée des usines.

*SAMEDI 25 MARS / LAMENTIN*

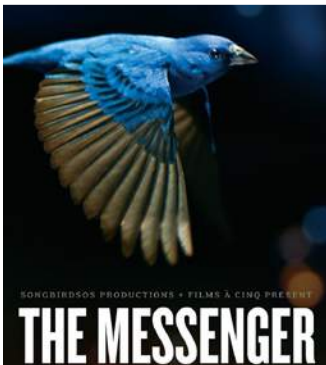


## TERRES EN RESISTANCES

DE JEAN-DANIEL BÉCACHE / FRANCE - 52 MN - 2015

Epidémies, tempêtes, perte de biodiversité et dépendance énergétique basée sur les énergies fossiles, ne sont plus des termes appartenant à un futur lointain et catastrophique. Ces termes sont une réalité de notre quotidien et, plus particulièrement des populations de l'outre-mer français et de leurs voisins. Causé par l'industrialisation, débutée au 18ème siècle, le changement climatique est entré dans nos vies. Les scientifiques sont formels, les modifications apportées par l'être humain sur le climat sont irréversibles. Les conséquences sur l'état de la faune et de la flore actuelle seront inégalées de par leurs rapidités. L'impact sur l'être humain est plus difficile à quantifier. Il dépend en effet de sa capacité à s'adapter, à s'organiser pour préparer les générations futures.

*SAMEDI 18 MARS / POINTE-À-PITRE*

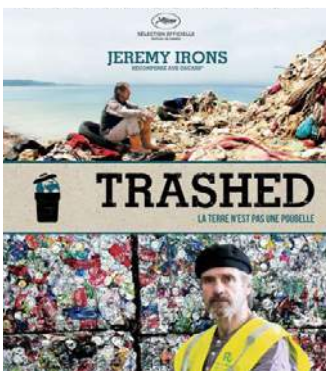


## THE MESSENGER, LE SILENCE DES OISEAUX

DE SU RYNARD / CANADA / FRANCE - 90 MN - 2015

Imaginez un monde privé de chants d'oiseaux... La population de passereaux décline de manière alarmante ce qui pourrait à terme avoir de graves conséquences pour notre écosystème. The Messenger - Le Silence des oiseaux s'engage aux côtés de scientifiques, d'écologistes et d'amateurs, mobilisés partout autour du monde dans une course contre la montre pour comprendre les raisons de ce phénomène, ce qu'il signifie, et ce que nous pouvons faire pour l'enrayer. Ce film est une enquête subtile sur les causes de la disparition massive des oiseaux. Alors l'évidence apparaît : celle de l'absolue nécessité de préserver notre monde sauvage.

*DIMANCHE 19 MARS / LAMENTIN*



## TRASHED

DE CANDIDA BRADY / ANGLETERRE - 1H38 - 2016

TRASHED suit le voyage à travers le monde de l'acteur oscarisé Jeremy Irons pour étudier les dommages causés par les déchets sur l'environnement et notre santé. De l'Islande à l'Indonésie en passant par la France et le Liban, il rencontre des scientifiques, des politiciens et des gens ordinaires dont la santé et le mode de vie ont été profondément affectés par cette pollution. Il délivre à travers le film un message d'espoir et montre qu'il existe des démarches alternatives pour régler le problème.

*JEUDI 23 MARS / LAMENTIN*



# CALENDRIER

DU 17 AU 25 MARS 2017

# Terra festival



14<sup>ÈME</sup> ÉDITION  
DU FILM DE L'ENVIRONNEMENT  
ET DU DÉVELOPPEMENT DURABLE  
DE GUADELOUPE

## VENDREDI 17 MARS

LAMENTIN  
CINÉ-THÉÂTRE

UNIQUEMENT SUR INVITATION

19H00 ► SOIRÉE D'OUVERTURE

DISCOURS, ACCUEIL ET PRÉSENTATION  
DES INVITÉS ET DES JURYS, SPECTACLE,  
PROJECTIONS.

GOURBEYRE

MAISON DE LA CULTURE G.FLORO

DÉVELOPPEMENT HUMAIN



19H30 L'ODYSSÉE DE L'EMPATHIE  
DE MICHEL MEIGNANT ET MARIO VANA - 1H45  
AUDREY LE QUINTREC

SÉANCES  
DE SIGNATURE



LIBRAIRIE  
GÉNÉRALE  
JASOR

EN PARTENARIAT  
AVEC LA LIBRAIRIE GÉNÉRALE  
DEUX SÉANCES DE SIGNATURE DE L'OUVRAGE  
DE **ALLAIN BOUGRAIN-DUBOURG**  
« IL FAUT CONTINUER DE MARCHER ! »,  
ÉDITIONS LA MARTINIÈRE 2015.

À 19H00, SAMEDI 18 MARS (PAVILLON DE LA VILLE, P.A.P.)  
ET DIMANCHE 19 MARS (CINÉ-THÉÂTRE, LAMENTIN)

Allain  
Bougrain  
Dubourg  
Il faut continuer  
de marcher



## SAMEDI 18 MARS

### LAMENTIN MÉDIATHÈQUE

**10H00**  
**RENCONTRE**  
**ALLAIN BOUGRAIN-DUBOURG**

*BÉATRICE IBÉNE- ASSOCIATION - COLIBRIS*

**14H30 ROSAN MOUNIEN « SI LA  
CANNE M'ÉTAIT CONTÉE » DU PNG - 14MN16"**

**15H00 POLYNÉSIE, SAUVONS  
LES PERLES ET LE CORAIL**  
DE FRANÇOIS REINHARDT - 26MN

**15H45 MARIE GUSTAVE GRAND-MÈRE**  
FEUILLAGE DU PNG - 15MN

**16H15 SOIS HEUREUSE MA POULE**  
DE MÉLANIE AUFFRET - 8MN

**16H30 DU MIEL ET DES HOMMES**  
DE EDOUARD BERGEON - 52MN

**DE 18H00 À 19H00**  
**VERNISSAGE DE L'EXPOSITION**  
VOIR PAGE 30

### ART ET NATURE

**19H00**  
**SANS FEU NI FLAMMES**  
DE JEAN FROMENT & LAETITIA CARLOTTI - 52MN

**ERWAN BALANÇA,**  
**LA NATURE DU PHOTOGRAPHE**  
DE MATTHIEU PHENG - 52MN  
*ARTISTES - SCARLETT JESUS*

### PORT-LOUIS MÉDIATHÈQUE

### SOLIDARITÉ

**15H00**  
**LA CHARTE DU VIVRE ENSEMBLE**  
DE PNG - 14MN

**AN KONBIT POU BEL ANS**  
DE LAURE MARTIN HERNANDEZ- 26MN  
*LAURE MARTIN HERNANDEZ - MESSERNE SAGESSE*

### POINTE-À-PITRE PAVILLON DE LA VILLE

**19H00**

**EXPOSITION PHOTOS**  
**« LAMANTIN, RETOUR AU PAYS »**  
**« LA BIODIVERSITÉ MENACÉE »**

### ALLAIN BOUGRAIN DUBOURG

**19H00**  
**SOIS HEUREUSE MA POULE**  
DE MÉLANIE AUFFRET - 8MN

**TERRES EN RÉSIDENCES**  
DE JEAN-DANIEL BÉCACHE - 52MN

*B. IBÉNE - F.LOUISY*

### BAIE-MAHAULT PAUL MADO

### FUTUR TECHNOLOGIQUE

**14H00 SOLAR IMPULSE,**  
**L'IMPOSSIBLE TOUR DU MONDE**  
DE E. BEAUFILS ET M. CZERNICHOW - 90MN

### BOUILLANTE SALLE POLYVALENTE DU BOURG

### CLIMAT

**18H00 OCÉANS SOUS INFLUENCES**  
DE ERIC MICHEL - 52MN  
*DEAL - ADEME - A. MAESTRACCI*

### GOURBEYRE MAISON DE LA CULTURE G.FLORO

### SANTÉ

**19H00**  
**MÉDICAMENTS SOUS INFLUENCE**  
DE ROMAIN ICARD - 69MN *MÉDECIN (COLIBRIS)*

### TROIS-RIVIÈRES MÉDIATHÈQUE P. SALIN

### DES PLANTES

**19H00 LA GUERRE DES GRAINES**  
DE S. QUILLET ET C.MONTFORT - 52MN  
*CLÉMENT MONTFORT - SULLY GABON - DR JOSEPH*

**SAINTE-ROSE**  
PLACE TRICOLERE

**SOLUTIONS ALTERNATIVES**

**20H00**

**QU'EST-CE QU'ON ATTEND ?**

DE MARIE-MONIQUE ROBIN - 1H59 *GUY FAVAND*

**DIMANCHE 19 MARS**

**LAMENTIN**  
CINÉ-THÉÂTRE

**ALLAIN BOUGRAIN DUBOURG**



**19H00**  
**THE MESSENGER,  
LE SILENCE  
DES OISEAUX**  
DE SU RYNARD  
90 MN

*B. IBÉNE - ASSOCIATIONS*

**LE MOULE**  
SALLE ROBERT LOYSON

**DÉVELOPPEMENT HUMAIN**

**20H00 LE BONHEUR AU TRAVAIL**

DE MARTIN MEISSONIER - 1H28 *DANIEL MATIAS*

**LUNDI 20 MARS**

**LAMENTIN**  
CINÉ-THÉÂTRE

**HAÏTI**

**19H00**

**DE KISKEYA A HAÏTI, MAIS OÙ  
SONT PASSÉES NOS ARBRES ?**

DE MARIO L. DELATOUR - 52MN

**AN KONBIT POU BEL ANS**

DE LAURE MARTIN HERNANDEZ - 26MN

**AU DELÀ DES MONTAGNES,  
ENCORE DES MONTAGNES**

DE LAMBERT WILSON - 28 MN

*LAURE MARTIN HERNANDEZ - MESSERNE SAGESSE*

**LAMENTIN**  
MÉDIATHÈQUE

**DES PLANTES**

**19H00**

**LA GUERRE DES GRAINES**

DE S. QUILLET ET C. MONTFORT - 52MN  
*CLÉMENT MONTFORT*

**ANSE-BERTRAND**  
SALLE DES DÉLIBÉRATIONS

**BIODIVERSITÉ**



**20H00**

**COSTA RICA,  
UNE ARCHE DE NATURE**

DE FRANCK DECLUZET - 52MN *FRANCK DECLUZET*

**POINTE-À-PITRE**  
PAVILLON DE LA VILLE

**ARCHITECTURE**

**19H00**

**L'ÉCOLE EN BAMBOU DE BALI**

DE RICHARD COPANS - 26MN

**LE VAISSEAU DE VERRE**

DE RICHARD COPANS - 26MN  
*MAISON DE L'ARCHITECTURE*

**GRAND-BOURG ET LA CCMG**  
PLACE DU MARCHÉ

**SOLUTIONS ALTERNATIVES**

**18H30**

**QU'EST-CE QU'ON ATTEND ?**

DE MARIE-MONIQUE ROBIN - 1H59  
*CCMG - G. FAVAND*



**GOURBEYRE**  
MAISON DE LA CULTURE G.FLORO

**AGRICULTURE**

**19H30**

**MA SANTÉ MON ENVIRONNEMENT**

FILM D'ANIMATION

DE IREPS - VITAMINE C - 5MN

**PESTICIDES,  
LE POISON DE LA TERRE**

DE AUDE ROUAUX - 52MN

**À LA RACINE**

DE KATIA CAFÉ-FÉBRISSEY - 27MN

JAFI - KATIA CAFÉ-FÉBRISSEY - DR JOSEPH

**MARDI 21 MARS**

**LAMENTIN**  
CINÉ-THÉÂTRE

**SOIRÉE NATHALIE MINATCHY**

**19H00**

**SOIGNEURS DE TERRE**

DE CLÉMENT MONTFORT ET EMMANUELLE  
CHARTOIRE - 40MN

**CENT ANS DE CHLOROPHYLLE,  
DES JARDINS OUVRIERS AUX  
JARDINS PARTAGÉS**

DE PIERRE GUYOT - 54MN

KAP GWADLOUP - C. MONTFORT - GAGE

**GOSIER**  
SALLE LÉOPOLD HÉLÈNE

**FUTUR TECHNOLOGIQUE**



**19H00 SOLAR IMPULSE,  
L'IMPOSSIBLE TOUR DU MONDE**

DE E. BEAUFILS ET M. CZERNICHOW - 90MN

ERIC BEAUFILS - MATHIEU CZERNICHOW

**SAINTE-ANNE**  
PÔLE TECHNOLOGIQUE DE DOUVILLE

**DROITS DES ANIMAUX**

**19H00**

**SOIS HEUREUSE MA POULE**

DE MÉLANIE AUFFRET - 8MN

**LES ANIMAUX  
ONT-ILS DES DROITS ?**

DE MARTIN BLANCHARD - 1H30

BÉATRICE IBÉNE



**ABYMES**  
CENTRE DE RESSOURCES

**SOLUTIONS ALTERNATIVES**

**19H00**

**QU'EST-CE QU'ON ATTEND ?**

DE MARIE-MONIQUE ROBIN - 1H59

LAURENT SEAUVE

**DESHAIES**  
BIBLIOTHÈQUE

**MILIEU MARIN**

**19H00**

**MÉMOIRES DE PÊCHEURS**

DE MARIANE AIMAR - 48MN

**POLYNÉSIE, SAUVONS  
LES PERLES ET LE CORAIL**

DE FRANÇOIS REINHARDT - 26MN

MARIANE AIMAR

**GOURBEYRE**  
MAISON DE LA CULTURE G.FLORO

**VOLCANS**

**19H00**

**MÉMOIRES DE VOLCANS**

DE FRANÇOIS DE RIBEROLLES - 83MN

CHRISTIAN ANTÉNOR-HABAZAC

**MERCREDI 22 MARS****LAMENTIN**  
CINÉ-THÉÂTRE**RÉCHAUFFEMENT CLIMATIQUE****19H00****AVANT LE DÉLUGE** DE FISHER STEVENS ET  
LÉONARD DI CAPRIO - 1H36 *ADEME***LAMENTIN**  
MÉDIATHÈQUE**NUCLÉAIRE****19H00****BONS BAISERS DE MURUROA**  
DE LARBI BENCHIHA - 52MN**LA TERRE ABANDONNÉE**DE GILLES LAURENT - 1H13 *GUY FAVAND***SAINTE-ROSE**  
SUCRERIE NOGENT**TERRA TI MOUN****14H30 DESSINS ANIMÉS****JEUNE CACHALOT**

DE NELLY PELISSON - 7MN

**COSTA RICA, UNE ARCHE**

DE NATURE DE FRANCK DECLUZET - 52MN

ÉCOLE DE LA BOUCAN

**CLIMAT****20H00****LES BAROMÈTRES DU CLIMAT**

DE RAPHAËL ROUYER - FÉLIX HÉRY - 1H10

**MARIE GUSTAVE GRAND-MÈRE**FEUILLAGE DU PNG - 15MN *PNG - MARIE GUSTAVE***MORNE-À-L'EAU ET CANGT**  
MARCHÉ AUX VIVRES**SOLUTIONS ALTERNATIVES****19H00 QU'EST-CE QU'ON ATTEND ?**

DE MARIE-MONIQUE ROBIN - 1H59

*JEAN-MARIE FLOWER - L. SEAUVÉ***LE MOULE**  
SALLE ROBERT LOYSON**DÉVELOPPEMENT HUMAIN****20H00****L'ODYSSÉE DE L'EMPATHIE**DE MICHEL MEIGNANT ET MARIO VANA - 1H45  
*N. DIEBOLD***SAINT-FRANÇOIS**  
LA ROTONDE**CLIMAT****20H00****LES BAROMÈTRES DU CLIMAT**DE RAPHAËL ROUYER - FÉLIX HÉRY - 1H10  
*ÉCOLE DE LA MER - DEAL***GOURBEYRE**  
MAISON DE LA CULTURE G.FLORO**AGRICULTURE****19H00****CENT ANS DE CHLOROPHYLLE,  
DES JARDINS OUVRIERS AUX  
JARDINS PARTAGÉS**DE PIERRE GUYOT - 54MN *ECOVILLAGE  
GWAD'AMAP***DÉVELOPPEMENT HUMAIN****20H15 LE BONHEUR AU TRAVAIL**

DE MARTIN MEISSONIER - 1H28

*KATIA CAFÉ-FÉBRISSEY***POINTE-NOIRE**  
ESPACE YVES REMY**SANTÉ****18H30****MÉDICAMENTS SOUS INFLUENCE**DE ROMAIN ICARD - 1H09 *PHARMACIEN***TROIS-RIVIÈRES**  
MÉDIATHÈQUE P. SALIN**BIODIVERSITÉ****19H00****COSTA RICA, UNE ARCHE**DE NATURE DE FRANCK DECLUZET 52MN  
*F. DECLUZET*

**PORT-LOUIS**  
MÉDIATHÈQUE YVON LEBORGNE

**DÉVELOPPEMENT HUMAIN**

**15H00**

**LE BONHEUR AU TRAVAIL**

DE MARTIN MEISSONIER - 1H28

*DANIEL MATIAS*

**JEUDI 23 MARS**

**LAMENTIN**  
CINÉ-THÉÂTRE

**TERRA TI MOUN**

**14H00**

**LES BAROMÈTRES DU CLIMAT**

DE RAPHAËL ROUYER - FÉLIX HÉRY - 1H10

**15H00**

**COSTA RICA,  
UNE ARCHE DE NATURE**

DE FRANCK DECLUZET - 52MN

**15H00 JEUNE CACHALOT**

DE NELLY PELISSON - 7MN

**DÉCHETS**

**19H00**

**TRASHED**

DE CANDIDA BRADY - 1H38

*DEAL - ADEME*

**SAINTE-ROSE**  
SUCRERIE DE NOGENT

**DES PLANTES**

**19H00**

**À LA RACINE**

DE KATIA CAFÉ-FEBRISSY - 27MN

**LA GUERRE DES GRAINES**

DE S. QUILLET ET C. MONTFORT - 52MN

**GOURBEYRE**  
MAISON DE LA CULTURE G.FLORO

**SOLUTIONS ALTERNATIVES**

**19H00**

**QU'EST-CE QU'ON ATTEND ?**

DE MARIE-MONIQUE ROBIN - 1H59

*COLIBRIS*

**VENDREDI 24 MARS**

**LAMENTIN**  
CINÉ-THÉÂTRE

**19H00** ▶ **REMISE DES PRIX**

**SOLAR IMPULSE,  
L'IMPOSSIBLE TOUR DU MONDE**

DE E. BEAUFILS ET M. CZERNICHOW - 90 MN

*ERIC BEAUFILS - MATHIEU CZERNICHOW*

**LAMENTIN**  
MÉDIATHÈQUE

**18H00 AN KONBIT POU BELANS**

DE LAURE MARTIN HERNANDEZ - 26MN

*MESSERNE SAGESSE*

**19H00 LES AGRONAUTES**

DE HONORINE PERINO - 1H15

*GWAD'AMAP - C. COUTELIER*

**SAINTE-ROSE**  
SUCRERIE DE NOGENT

**DÉVELOPPEMENT HUMAIN**

**19H00**

**L'ODYSSÉE DE L'EMPATHIE**

DE MICHEL MEIGNANT ET MARIO VANA - 1H45

*LES FEMMES DE TRICOLEURE*

**GRAND-BOURG**  
ÉCO-MUSÉE

**DÉVELOPPEMENT HUMAIN**

**19H00**

**L'ODYSSÉE DE L'EMPATHIE**

DE MICHEL MEIGNANT ET MARIO VANA - 1H45

*C. FAVAND*

**GOYAVE**  
ESPLANADE DE L'HÔTEL DE VILLE

**PNG ET BIODIVERSITÉ**

**19H00**

**LA RÉINTRODUCTION  
DU LAMANTIN EN GUADELOUPE**

DE FRANCK DECLUZET - 8MN

**OCÉANS SOUS INFLUENCES**

DE ERIC MICHEL - 52 MN

*FERDY LOUISY*



**PORT-LOUIS**  
MÉDIATHÈQUE

**AGRICULTURE**

**19H00 SOIS HEUREUSE MA POULE**  
DE MÉLANIE AUFFRET - 8MN

**SOIGNEURS DE TERRE**  
DE CLÉMENT MONTFORT ET EMMANUELLE  
CHARTOIRE - 40MN *APECA*

**BAIE-MAHAULT**  
PAUL MADO

**DÉVELOPPEMENT HUMAIN**

**18H00 L'ODYSSÉE DE L'EMPATHIE**  
DE MICHEL MEIGNANT ET MARIO VANA - 1H45  
*BIRMINGHAM*

**GOURBEYRE**  
MAISON DE LA CULTURE G.FLORO

**CLIMAT**

**20H00**  
**LES BAROMÈTRES DU CLIMAT**  
DE RAPHAËL ROUYER - FÉLIX HÉRY - 1H10 *DEAL*

**VIEUX-HABITANTS**  
MÉDIATHÈQUE MÉDÉLICE BAPTISTA

**APICULTURE**

**18H00 DU MIEL ET DES HOMMES**  
DE EDOUARD BERGEON - 52MN

**MILIEU MARIN**

**19H00 OCÉANS SOUS INFLUENCES**  
DE ERIC MICHEL - 52 MN

**POLYNÉSIE, SAUVONS  
LES PERLES ET LE CORAIL**  
DE FRANÇOIS REINHARDT - 26MN *A. MAESTRACCI*

**PETIT-BOURG**  
SALLE DES DÉLIBÉRATIONS

**CLIMAT**

**20H00**  
**LES BAROMÈTRES DU CLIMAT**  
DE RAPHAËL ROUYER - FÉLIX HÉRY - 1H10  
*JERRY PELIKAN*

**SAMEDI 25 MARS**

**LAMENTIN**  
MÉDIATHÈQUE

**DE 11H00 À 18H00**  
**LE VILLAGE** INFOS  
EXPOSANTS  
PAGE 31  
**DU TERRA FESTIVAL**

**9H00**  
**CONFÉRENCE DES COLIBRIS**  
VOIR PAGE 29

**14H30 SULLY GABON**  
« AGRICULTURE D'HIER ET D'AUJOURD'HUI »  
DU PNG - 13MN

**15H00 POUSSIÈRE D'OR**  
DE JULIA MONTFORT - 30MN

**15H45 À LA RACINE**  
DE KATIA CAFÉ-FEBRISSY - 27MN

**16H30 LONGYEARBYEN**  
DE MANUEL DEILLER - 56MN

**18H00** **SOIRÉE DE CLÔTURE**



**TERRA**  
DE YANN ARTHUS BERTRAND  
ET MICHAËL PITIOT - 90 MN

**GOURBEYRE**  
MAISON DE LA CULTURE G.FLORO

**RÉCHAUFFEMENT CLIMATIQUE**

**19H00**  
**AVANT LE DÉLUGE**  
DE FISHER STEVENS ET LÉONARD DI CAPRIO - 1H36  
*ADEME*

# LE TERRA SCOLAIRE

Participer à l'éducation des jeunes au développement durable et au cinéma reste une des priorités du **TERRA FESTIVAL 2017**. Projections, rencontres avec les réalisateurs, débats avec des experts, sont organisés à l'intention du jeune public par les municipalités partenaires et par les chefs d'établissements concernés.

## LES FILMS PROPOSÉS

■ **OCÉANS SOUS INFLUENCES**  
DE ERIC MICHEL - 52 MN

■ **TERRES EN RESISTANCES**  
DE JEAN-DANIEL BÉCACHÉ - 52 MN

■ **COSTA RICA,  
UNE ARCHE DE NATURE**  
DE FRANCK DECLUZET - 52MN



■ **LES BAROMETRES DU CLIMAT**  
DE RAPHAËL ROUYER ET FÉLIX HÉRY - 1H10



■ **SOIGNEURS DE TERRE**  
DE CLÉMENT MONTFORT  
ET EMMANUELLE CHARTOIRE - 40MN



■ **LA CHARTE DU VIVRE ENSEMBLE**  
DE PNG - 14MN

■ **JEUNE CACHALOT**  
DE NELLY PELISSON - 7MN

■ **POUSSIERE D'OR**  
DE JULIA MONTFORT - 30MN



■ **LA REINTRODUCTION DU  
LAMANTIN EN GUADELOUPE**  
DE FRANCK DECLUZET - 8MN

■ **SOIS HEUREUSE MA POULE**  
DE MÉLANIE AUFFRET - 8MN



**PROJECTIONS DANS LES COMMUNES DE :**  
ABYMES, ANSE BERTRAND, BAIE-MAHAULT, BOUILLANTE, DESHAIES, GOURBEYRE, GOSIER,  
GRAND BOURG, LAMENTIN, MORNE-À-L'EAU, POINTE-À-PITRE, SAINTE-ANNE, SAINTE-ROSE.

SCOLAIRES ET GRAND PUBLIC

LAMENTIN  
CINÉ-THÉÂTRE

LUNDI 20 MARS MARS

9H00

■ MEMOIRES DE VOLCANS  
DE FRANÇOIS DE RIBEROLLES - 83 MN  
*PRÉSENCE DE CHRISTIAN ANTÉNOR-HABAZAC*

VENDREDI 24 MARS

9H00

■ SOLAR IMPULSE,  
L'IMPOSSIBLE TOUR DU MONDE  
DE ERIC BEAUFILS ET MATHIEU CZERNICHOW  
90 MN *PRÉSENCE DES RÉALISATEURS*

LAMENTIN  
MÉDIATHÈQUE

LUNDI 20 MARS MARS

14H00

■ LES BAROMETRES DU CLIMAT  
DE RAPHAËL ROUYER ET FÉLIX HÉRY - 1H10  
*PRÉSENCE DE MARIANE AIMAR L'ÉCOLE DE LA MER*

MARDI 21 MARS

14H00

■ LA GUERRE DES GRAINES  
DE STENKA QUILLET ET CLÉMENT MONTFORT  
52MN *PRÉSENCE DE CLÉMENT MONTFORT*

MERCREDI 22 MARS

9H00

■ DESSIN ANIMÉ  
■ JEUNE CACHALOT  
DE NELLY PELISSON - 7MN  
■ LA RéINTRODUCTION  
DU LAMANTIN EN GUADELOUPE  
DE FRANCK DECLUZET - 8MN  
*PRÉSENCE DE MON ÉCOLE MA BALEINE*



À L'OCCASION DE  
LA 14<sup>ÈME</sup> ÉDITION DU TERRA FESTIVAL,  
**LA CENTRALE GÉOTHERMIQUE  
DE BOUILLANTE**

ORGANISE UNE MATINÉE PORTE OUVERTE,  
À DESTINATION DES ÉTABLISSEMENTS SCOLAIRES.

Plusieurs créneaux de visite disponibles,  
sous **réserveation obligatoire auprès de Sylvia au  
0690 20 54 04**. Venez découvrir le fonctionnement  
de la seule centrale géothermique haute énergie  
de France et de la Caraïbe insulaire.

**Nombre maximal de participant : 30.**  
**Conditions particulières : chaussures fermées**



**TERRA FESTIVAL  
À L'HÔPITAL**

**LE MERCREDI 22 MARS  
DE 10H00 À 12H00** projections de  
films aux enfants hospitalisés dans le  
service de pédiatrie du CHU.



**LES COLIBRIS DE GUADELOUPE\***  
PROPOSENT UNE TABLE RONDE  
**DIMANCHE 19 MARS**

À 9H00 À FILAWO - BOREL LAMENTIN  
**UNE CONFÉRENCE SAMEDI 25 MARS**  
À 9H00 À LA MÉDIATHÈQUE DE LAMENTIN

\*Mouvement écologique et citoyen fondé par Pierre Rabhi.



# EXPOSITION PRÉSENTÉE PAR SCARLETT JÉSUS

## DU 18 AU 25 MARS MÉDIATHÈQUE DU LAMENTIN

**VERNISSAGE**  
**LE 18 MARS**  
**DE 18H00 À 19H00**



### MI BAUDRY

« Mi Baudry, parfois tendre, et optimiste, parfois brutale face à son questionnement transformant la réalité en blocs colorés ou taches de lumière. La technique mixte laisse apparaître par grattage ou superposition les strates de ses émotions. Elle ne s'inscrit pas dans une mode ou un courant de tendances spectaculaires, seulement dans un univers suscitant toujours l'imaginaire, le rêve et la beauté des choses. » (France Antilles)

Tél. 07 81 71 21 20

<https://mibaundry.wordpress.com/>



### SANDRINE SIOUBALACK

Aujourd'hui, l'artiste opère une réelle rupture et nous entraîne dans un univers construit qui tend non plus à présenter mais surtout à représenter, voire à scénographier la complexe relation qu'elle entretient avec son identité. Cette évolution de son rapport à l'espace se vit à travers cette architecture picturale structurée comme un déplacement du regard de l'intérieur vers l'extérieur, et comme une prise de distance par rapport aux éléments.

Tél. 0690 727 901 - [sanka.sioubalack@gmail.com](mailto:sanka.sioubalack@gmail.com)

### TONY BOYER

Tony Boyer se définit comme « sculpteur-ébéniste » et créateur de bijoux. Il pratique, à la main et selon des techniques traditionnelles, ce que l'on appelle un artisanat d'art. Autodidacte, il a présenté au public ses créations à l'occasion d'expositions collectives en Guadeloupe - en particulier lors de la Pool Art Fair de 2015 -, ainsi que, la même année, à la Biennale du Marin, en Martinique. Utilisant des matériaux naturels tels que le bois, les pierres ou encore le cuir, il conjugue librement ceux-ci en vue de créer des œuvres uniques, d'une grande originalité.

Tél. 0696 398 812 - [tonyboyer971@gmail.com](mailto:tonyboyer971@gmail.com)



### CEDRICK ISHAM

Son style photographique est un mélange de photo-journalisme et de photographie d'auteur. Cependant, il n'hésite jamais à s'essayer à différents styles, et il en ressort beaucoup de douceur à la vue de ces clichés. Constamment à la recherche de la lumière, il tâche de sublimer les gens, les choses ou les lieux au travers de celle-ci. Enfin, il aime à s'imaginer qu'il existe un dialogue entre lui et son appareil avec qui il serait complice, afin de définir sa relation à l'image.

Tél. 0690 80 57 50 - <http://www.isham.book.fr>

### NICOLAS DEFAUX

« Auteur-Photographe, passionné de nature et de vie sauvage, je me suis spécialisé dans la photographie animalière depuis près de dix ans. De simple observateur, j'ai voulu être témoin des merveilles de notre planète. La capture et la mise en images d'instantanés privilégiés et uniques sont toujours des moments d'émotions que j'aime partager. Et si mon travail peut apporter une toute petite, même infime contribution à la préservation et à la sensibilisation de la nature et de l'environnement, j'en serai comblé... »

Tél. 0690 54 09 12 - [www.photographienature.com](http://www.photographienature.com)



# LE VILLAGE DU TERRA

SAMEDI 25 MARS DE 11H À 17H

SUR LE PARVIS DE LA MÉDIATHÈQUE

Pour cette 14<sup>ème</sup> édition, le Village du Terra réunit plusieurs associations et entités qui œuvrent pour la protection de la nature, une meilleure connaissance de nos patrimoines divers et notre bien-être en général. Venez nombreux rencontrer les exposants !

■ **AMAZONA** Implantée depuis presque 20 ans, l'Association des Mateurs Amicaux des Oiseaux des Antilles, principale organisatrice du Festival des Oiseaux Endémiques de la Caraïbe, proposera notamment des jeux et devinettes sur l'identification des espèces de l'archipel (chant, plumage, nid...). Contact : oiseauxguadeloupe@yahoo.fr - Tél. **0690 40 59 54**

■ **ASFA** (Association pour la Sauvegarde et la Réhabilitation de la Faune Sauvage) Amphibiens, reptiles, oiseaux ou mammifères comme nos précieuses chauves-souris endémiques : l'ASFA étudie et protège la faune terrestre de Guadeloupe, sensibilise et alerte le grand public et les autorités sur les atteintes portées à cette biodiversité. Stand infos, projections de petits films, diaporama sur la faune... Blog : [www.faune-guadeloupe.com](http://www.faune-guadeloupe.com) Contact : [www.faune-guadeloupe.com/contact](http://www.faune-guadeloupe.com/contact)

■ **BIO MORNE - GDA - ASSOCIATION « LES VIVRES »** Agricultrice à Morne-à-l'Eau à la tête de Bio Morne - qui distribue « Mon Panier Bio Guadeloupe » - et représentante pour le village du groupement des producteurs bio de Guadeloupe (GDA Eco-Bio), Yvelle Athalys-Neel proposera un atelier adapté aux enfants sur les fruits et légumes d'antan, les plantes médicinales locales et les pratiques de base d'une agriculture écologique. Conduit sous l'égide de l'association « Les Vivres », l'atelier sera géré par Yvelle et Yvana Athalys. Contact Bio Morne/Mon panier bio Guadeloupe : Yvelle Athalys-Neel - [boiomorne.gestion@gmail.com](mailto:boiomorne.gestion@gmail.com) et [monpanierbioguadeloupe@gmail.com](mailto:monpanierbioguadeloupe@gmail.com) (Facebook Mon Panier Bio Guadeloupe). Tél : **0690 43 15 39**. Contact GDA Eco-Bio : Renaud Géguié - [contact@gda-ecobio.com](mailto:contact@gda-ecobio.com) - Tél : **0690 45 62 56**. Contact Association Les Vivres : Sandrine Mathou - [lesvivres@gmail.com](mailto:lesvivres@gmail.com) Tél : **0690 38 95 58**

■ **EARTHFORCE FIGHT SQUAD** Fille spirituelle de Sea Sheperd et de sa figure de proue Paul Watson, l'éco-sentinelles sillonne nos mers et nos rivages pour mieux les protéger : dépollution des espaces naturels, actions anti-braconnage d'espèces protégées (programme Blue Challenge - ou Le Défi Bleu), observations des cétacés, sensibilisation et éducation à la protection de la biodiversité, l'ONG se pose en guerrier pacifiste mais déterminé. Stand infos et jeux. Echanges avec le public sur la thématique déchets : leur durée de dégradation, les pollutions engendrées, etc... FB : Earthforce Fight Squad ou site : [earthforcefightssquad.org](http://earthforcefightssquad.org). Contact : [earthforcefightssquad.sempre@gmail.com](mailto:earthforcefightssquad.sempre@gmail.com). Tél : **0590 89 47 03**

■ **KAZABROK / KAZARECYCLE** Deux entités pour un même objectif : sensibiliser aux enjeux du développement durable et faciliter l'insertion sociale et professionnelle des personnes en difficulté. Kazabrok est une brocante sociale et solidaire ; Kazarecycle, première ressourcerie de Guadeloupe, s'emploie à redonner vie à des objets, matériaux ou appareils mis au rebut. Atelier recyclage d'objets et lecture d'une BD sur la réutilisation des déchets. Contact : [kazabrok@gmail.com](mailto:kazabrok@gmail.com) Tél : **0690 52 16 52**

■ **LES COLIBRIS** Mouvement écologique et citoyen fondé par Pierre Rabhi, Les Colibris viennent de créer un groupe en Guadeloupe. L'objectif est de tisser un lien entre tous ceux qui, localement, apportent leur contribution à la promotion de modes de vie plus respectueux de l'homme et de l'environnement. Stand infos, jeux collaboratifs, jeux de rôles avec des marionnettes, projection de vidéos et buvette-goûter (tartes/gâteaux/boissons) Contacts : [christine.mojica@wanadoo.fr](mailto:christine.mojica@wanadoo.fr) Tél : **0690 98 05 15** [diebold.norbert@hotmail.fr](mailto:diebold.norbert@hotmail.fr) Tél : **0690 49 63 94**

■ **ÉDITIONS - LIBRAIRIE JASOR** Comme chaque année, la maison d'édition guadeloupéenne proposera une sélection d'ouvrages en lien avec les thématiques du Festival, en mettant l'accent sur ses publications jeunesse. Site : [www.editionsjasor.com](http://www.editionsjasor.com) - Contact : [editionsjasor@wanadoo.fr](mailto:editionsjasor@wanadoo.fr)

■ **PARC NATIONAL DE LA GUADELOUPE** Créateur du Terra Festival, le Parc National œuvre depuis près de 30 ans pour la protection de la biodiversité de l'archipel et mène différents projets à l'échelle de la Caraïbe. Il proposera une chasse au trésor ludique et instructive qui chemine de stand en stand, avec récompenses à la clé, ainsi que différents jeux sur la connaissance du territoire et du Parc et sur ses espèces emblématiques (mots croisés géants, Roue de la biodiversité, maxi-puzzles sur le territoire Guadeloupe, jeux de mémo, etc). Site : [www.guadeloupe-parcnational.com](http://www.guadeloupe-parcnational.com) - Contact : [contact@guadeloupeparcnational.fr](mailto:contact@guadeloupeparcnational.fr) - Tél. **0590 41 55 55** ou **0590 80 05 46**

■ **RASTAFARI'S WAY - ITAL BIO LIVITY** - Fidèle du village du Terra, Ashaya Abeda fera découvrir sur son stand ses savoureuses spécialités culinaires végétaliennes et ses jus de fruits frais locaux. Contact : [itegue.ashaya@hotmail.fr](mailto:itegue.ashaya@hotmail.fr) Tél. **0690 52 06 64**

■ **TI KAZ À TERRE** Artiste spécialisée dans la poterie, Céline Hugot proposera ses créations inspirées par nos îles ainsi qu'un atelier pour les enfants sur la création d'objets à partir de matériaux récupérés ou d'éléments naturels : sable, terre, bois flotté, verre poli et autres... Contact : Céline Hugot - [tikazatterre@laposte.net](mailto:tikazatterre@laposte.net) Tél. **0690 70 40 08**

## L'ASSOCIATION TERRA FESTIVAL,

Martine Sornay, Christiane Thirion, Isabel Seguin, Françoise Meaume, Muriel Derivery, Sarah Epiard, Scarlett Jésus, Michèle Di Ruggiero, Béatrice Ibéné, Jean-Marie Flower, Guy Favand **REMERCIÉ** : Claude RIVIER du Rectorat, Mme Valérie Vilovar et son personnel du Cinéthéâtre, M. Guillou et son personnel de la médiathèque en particulier Bruno Maillat (projectionniste), Georges-Henry Antoine, Chantal Clodine-Florent (Sucrerie de Nogent), Ghislaine Naga directrice de la Culture de Pointe-à-Pitre (Pavillon de la Ville), Mme Rigobert et le personnel de la Maison de la Culture Gilles Floro, Simone Paulin (Domaine de Birmingham), Nicolas Defaux (Photographe), et les animateurs : Agnès Théodourou, Sébastien Kuta, Fabienne Sossos, Nadine Pelmar-Sulon, Lise-Rose Edwards, Ghislaine et Antoine Rosambert, Julie Fouillard, Laurent Sagnimorte, Pierre et Carole Bourdon, Norbert Diébold, Franck Ramassamy, Coraline Marin.

### PARTENAIRES FINANCIERS



### COMMUNES PARTENAIRES



### ORGANISMES ET LIEUX PARTENAIRES



### LES MEDIAS PARTENAIRES



Terra  
festival

